



2022-2023

RAPPORT D'ACTIVITÉS

Aide
Alimentaire
Lotbinière



Aide alimentaire Lotbinière
1000, Rang St-Joseph, bureau 101
Saint-Flavien (Québec) G0S 2M0

TABLE DES MATIÈRES

1. MOT DE LA PRÉSIDENTE	3
2. MOT DU DIRECTEUR	4
3. RESSOURCES HUMAINES	5
4. CONSEIL D'ADMINISTRATION (CA)	6
5. PORTRAIT DE L'ORGANISME	7
5.1 Mission d'AAL	7
5.2 Objectifs et offre de services	7
6. CLIENTÈLE ET TERRITOIRE	8
7. BILAN DES ACTIVITÉS	10
7.1 Opérations de distribution	10
7.2 Programme OLO Famille	11
7.3 Après la cloche-Moisson Québec	11
7.4 Sacs d'urgence en collaboration avec le Carrefour Emploi de Lotbinière	11
7.5 Projet de repas préparés Municipalité de Leclercville	12
7.6 Projet des cuisines collectives de Lotbinière	13
7.7 Achat d'un camion réfrigéré	13
7.8 Projet d'ensachage-CÉTAL	13
7.9 Paniers de Noël	14
8. ÉVALUATION DE LA VALEUR MONÉTAIRE DES BOÎTES	15
9. BÉNÉVOLES	16
9.1 Activité et formation liée au bénévolat	16
10. CONTRIBUTION DU MILIEU AGROALIMENTAIRE DE LA MRC DE LOTBINIÈRE	17
10.1 Moisson Québec	17
11. PARTENAIRES FINANCIERS	19
12. REPRÉSENTATION DANS LE MILIEU	20
12.1 Local	20
12.2 Comité de suivi Portrait de l'offre alimentaire	21
12.3 Soupe aux cailloux	21
12.4 Comité régional pour la sécurité alimentaire de Chaudière-Appalaches	21
12.5 Table régionale des organismes communautaires Chaudière-Appalaches	21
12.6 Lotbinière à vélo	21
12.7 Les incroyables Comestibles de Lotbinière	22
12.7 Frigos communautaires de Lotbinière	23
13. REMERCIEMENTS	24



UN MOT DE LA PRÉSIDENTE

Nous sommes à l'aube d'un grand mouvement, nous prendrons racine profondément ancrée par la générosité, l'empathie, la bienveillance et le support de nos bénévoles et du milieu. AIDE ALIMENTAIRE LOTBINIÈRE, c'est d'abord, un relais entre des générations de gens du milieu qui ont tissé des liens solides entre eux. C'est une société parallèle à notre économie où les plus belles valeurs sont reines.

C'est porté par ce flot, que nous, les administrateurs, avons décidé de mettre l'épaule à la roue pour moderniser la structure interne de l'organisme pour lui permettre de se développer sur une assise solide.

Archivage des documents légaux, comptables et fiscaux; création d'une bibliothèque spécialisée dans les champs de compétence de l'organisme, modification des méthodes comptables et des logiciels de travail, démarches destinées à moderniser les systèmes (informatique et téléphonique), révision sommaire des règlements généraux et des statuts de l'organisme en vue de planifier à l'agenda la refonte de ces documents dans les mois prochains.

LE POINT SAILLANT : L'élaboration de la planification stratégique triennale d'AAL.

Je vous laisse découvrir notre plan de travail pour les trois prochaines années. Sachez qu'au cours du dernier mandat, vos administrateurs, en étroite collaboration avec la direction, ont travaillé bénévolement une multitude d'heures pour mener à bien ce rehaussement. Maintenant, on va bâtir sur des fondations solides, des projets à la hauteur de nos ambitions et des besoins du milieu en matière de sécurité alimentaire.

Cordialement,

DIANE PLANTE,
Présidente

UN MOT DU DIRECTEUR



En tant que directeur par intérim depuis novembre dernier, j'ai eu l'honneur de succéder à Mme Andréanne Leblanc pendant son congé de maternité. Je tiens à souligner son travail exceptionnel et à la remercier pour sa contribution précieuse à notre organisation.

Mon premier constat a été de réaliser l'ampleur du travail qui était accompli par les bénévoles. Chaque jour, ils consacrent leur temps précieux et leur énergie pour venir en aide à ceux qui en ont le plus besoin. Ils sont le cœur de l'organisme et ils incarnent les valeurs de solidarité et de compassion.

Au quotidien, nous sommes confrontés à de nombreux défis qui nécessitent notre attention : une augmentation du coût de la vie, des difficultés d'approvisionnement en denrées alimentaires, des demandes croissantes de nos services tout en ayant des ressources organisationnelles limitées.

Malgré ces défis, nous avons réussi à assurer la continuité des services que nous offrons tout en mettant en place des améliorations significatives au sein de nos procédés opérationnels. Nous avons un souci de fournir des produits sains et nutritifs à nos membres-utilisateurs et c'est pour cette raison que nous continuons à développer nos liens avec nos partenaires du milieu afin d'arriver à cette fin.

À la lecture de ce rapport, vous serez en mesure de constater que plusieurs projets ont été mis en œuvre dans la dernière année et que certains se réaliseront cette année. Ces projets permettront notamment l'amélioration et la diversification de nos activités ainsi qu'une amélioration significative au niveau de nos opérations.

Vous constaterez également les progrès considérables accomplis par le conseil d'administration au cours de l'année écoulée.

Finalement, je tiens à exprimer encore une fois ma profonde gratitude envers nos précieux bénévoles, les citoyens et citoyennes engagés, les organismes et les entreprises de la MRC de Lotbinière pour leur générosité inestimable ainsi qu'à tous nos partenaires. Votre collaboration indispensable a été le moteur de notre réussite sans quoi nous n'aurions jamais pu atteindre les résultats que nous avons accomplis.

A handwritten signature in blue ink, which appears to read "Louis-Gabriel Bélanger". The signature is fluid and cursive.

Louis-Gabriel Bélanger
Directeur par intérim

RESSOURCES HUMAINES



Andréanne Leblanc, directrice

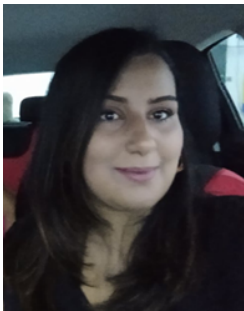
En étroite collaboration avec le Conseil d'administration, Andréanne a travaillé à la réalisation des priorités 2022-2023 : recrutement d'administrateurs par profil de compétences spécifiques, démarches afin de se faire accompagner par une personne expérimentée pour la rédaction de la planification stratégique et à coordonner le déménagement des bureaux administratifs.

De plus, le rôle d'Andréanne Leblanc a également été essentiel dans divers projets et activités de l'organisme tels que: l'accueil des nouveaux employés, l'acquisition du camion réfrigéré, les Frigos communautaires, les Incroyables Comestibles 2022 et les nombreuses demandes de financements, dont celle triennale de Centraide.



Louis-Gabriel Bélanger, Directeur par intérim

En fonction depuis novembre dernier, Louis-Gabriel a assumé les responsabilités de gestion de l'organisme en étroite collaboration avec le CA. Son rôle a été essentiel dans divers projets, tels que le projet de relocalisation, la rédaction du plan stratégique, la préparation des Incroyables Comestibles, le développement des Frigos communautaires de Lotbinière, ainsi que la révision de nombreuses procédures et politiques en collaboration avec le conseil d'administration. De plus, il s'est également chargé de la rédaction et de la présentation de plusieurs demandes de financement.



Maroua Trabelssi, coordonnatrice de récupération et distribution alimentaire

Maroua s'est affirmée en tant que coordinatrice efficace des opérations d'Aide alimentaire Lotbinière, démontrant une grande assurance dans ses responsabilités. Elle a également joué un rôle clé dans la mise en œuvre du projet de repas préparés destinés aux personnes âgées de Leclercville. De plus, elle a apporté des améliorations aux procédures de récupération auprès des producteurs agroalimentaires et a contribué à l'amélioration des procédures de recrutement des bénévoles.



Élodie Paré, emploi étudiant en travail social

Élodie s'est jointe à l'équipe d'AAL à l'été 2022, apportant avec elle ses connaissances et compétences dans le domaine du travail social, acquises à l'Université Laval. Elle a notamment contribué aux projets des Incroyables Comestibles et des Frigos communautaires. De plus, elle a joué un rôle actif dans l'animation des activités des camps de jour et a participé aux opérations de distribution et d'intervention auprès des membres-utilisateurs de l'organisme.

CONSEIL D'ADMINISTRATION (CA)

LES MEMBRES DU CONSEIL EN PLACE EN AU 31 MARS 2023 ÉTAIENT :

- Mme Diane Plante, Présidente (membre depuis 2022-02-16) : poste # 1
- M. Richard Breton, Vice-président (membre depuis 2016-06-16) : poste # 2
- Mme Hélène Prince, Secrétaire (membre depuis 2018-06-07) : poste # 6
- M. Christian Côté, Trésorier (membre depuis 2022-09-21) : poste # 5
- M. Bernard Fortier, Administrateur (membre depuis 2016-10-22) : poste # 4
- M. Joseph Lamarre, Administrateur (Membre depuis 2022-08-17) : poste # 3

AU COURS DEL'ANNÉE 2022-2023, LE CONSEIL D'ADMINISTRATION A TENU 13 RÉUNIONS:

11 rencontres régulières : 20 avril 2022, 18 mai 2022, 13 juillet 2022, 17 août 2022, 21 septembre 2022, 19 octobre 2022, 21 novembre 2022, 14 décembre 2022, 18 janvier 2023, 15 février 2023 et le 22 mars 2023.

2 rencontres spéciales : 7 et 16 juin 2021

COMITÉ RELOCALISATION : 4 RENCONTRES DE JANVIER À MARS 2023

Les besoins en terme d'espace de bureau pour les employés de l'organisme, de zones d'entreposage, de réfrigération et de congélation se sont considérablement accrus en raison de la pandémie. Le conseil d'administration et la direction ont collaboré avec des partenaires du secteur pour continuer à travailler à la recherche de locaux qui répondent aux besoins opérationnels actuels et futurs d'Aide alimentaire Lotbinière.

COMITÉ DE PLANIFICATION STRATÉGIQUE

Les membres du comité se sont rencontrés à plus de 15 reprises afin de doter Aide alimentaire Lotbinière d'un plan stratégique de grande qualité pour guider ses actions et atteindre ses objectifs à long terme de manière cohérente. Ce plan permet de définir une vision claire, d'identifier les priorités, d'allouer efficacement les ressources et de mesurer les progrès accomplis dans la réalisation de sa mission.

COMITÉ DE GOUVERNANCE :

Le comité de gouvernance et la direction ont travaillé sur les politiques de gouvernance de l'organisme. Notamment sur l'élaboration d'échelles salariales, de la définition des titres d'emploi, de la bonification de cotisation aux REER des employés, de l'ajout de journées fériées pour la période des fêtes et la mise à niveau de l'allocation pour les frais automobile. De plus, la politique de gestion des ressources humaines a été revue et adoptée en janvier 2023.

Au 31 mars 2023, AAL comptait 321 membres utilisateurs et 6 membres sympathisants. Lors de l'assemblée générale annuelle 2021-2022 tenue le 16 juin 2022, 32 personnes étaient présentes.



LOTBINIÈRE

PORTRAIT DE L'ORGANISME

LA MISSION D'AAL

La mission d'Aide alimentaire Lotbinière est d'assurer la sécurité alimentaire des personnes et des familles en situation de précarité vivant sur le territoire de la MRC de Lotbinière afin d'améliorer leur qualité de vie et de favoriser leur inclusion sociale.

***La sécurité alimentaire peut être définie par l'accès, pour la population, à une nourriture saine et suffisante permettant une vie active et en santé.**

OBJECTIFS ET OFFRE DE SERVICES

Par ses actions sur la sécurité alimentaire, AAL poursuit les objectifs suivants:

- Atténuer les conséquences de la pauvreté au sein de la communauté;
- Responsabiliser et sensibiliser à l'amélioration des conditions de vie;
- Promouvoir les saines habitudes de vie;
- Soutenir et faciliter l'action communautaire en matière de sécurité alimentaire.

Afin de répondre à ses objectifs, AAL offre tout au long de l'année à la population de la MRC de Lotbinière ainsi qu'à ses membres utilisateurs les services suivants:

- Distributions régulières de denrées alimentaires;
- Dépannage alimentaire d'urgence visant une aide ponctuelle et immédiate;
- Soutien aux usagers et orientation vers d'autres ressources;
- Activités de sensibilisation, d'information et d'éducation populaire en matière de sécurité alimentaire.

CLIENTÈLE ET TERRITOIRE



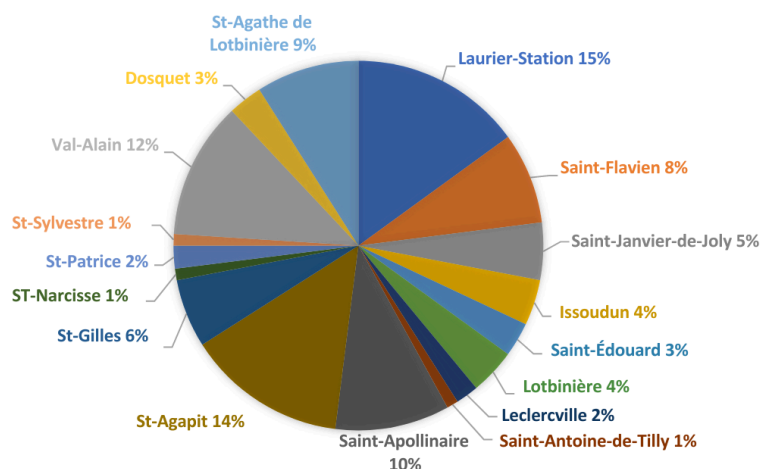
Les personnes jointes par AAL sont :

- des ménages formés d'une personne seule ou de familles (deux adultes, biparentales ou monoparentales);
- résidant sur le territoire de la MRC (à l'exception de Sainte-Croix qui est desservie par l'Entraide Sainte-Croix);
- vivant une situation de précarité.

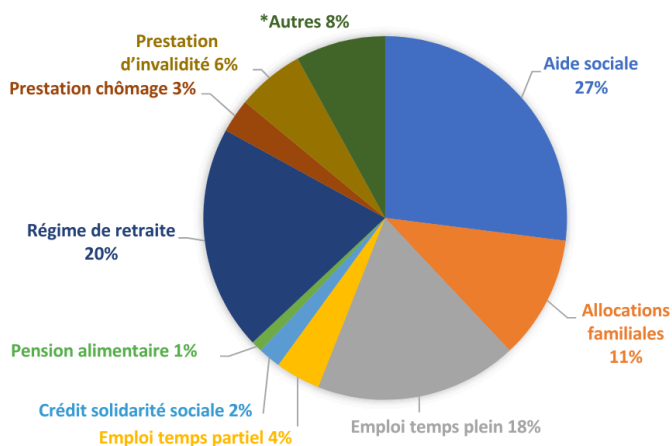
Cette situation de précarité peut être engendrée par :

- un faible revenu (chômage, emploi saisonnier, aide sociale, incapacité au travail, travail à temps partiel, emploi à bas salaire);
- un besoin ponctuel en raison d'une situation non planifiée (perte d'emploi, blessure, maladie, perturbation familiale);
- une capacité financière limitée (endettement), etc.

RÉPARTITION DES MEMBRES UTILISATEURS SELON LA MUNICIPALITÉ



PRINCIPALES SOURCES DE REVENUS



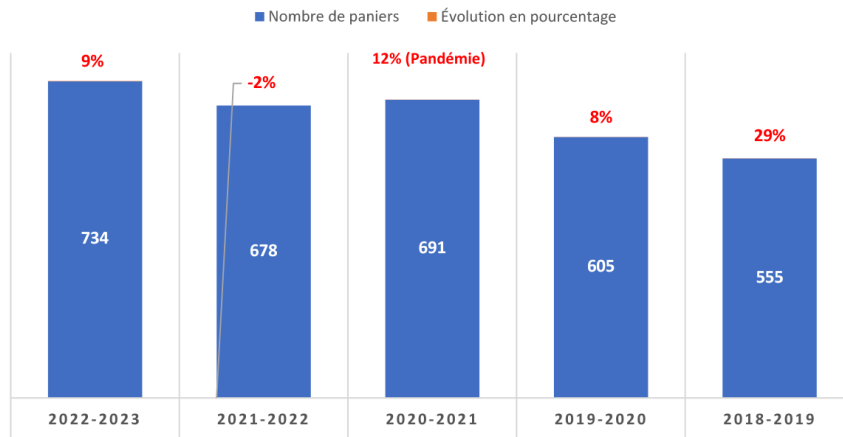
*Assurances privées, prestations de proches aidants, prestations de francisation.

En raison d'un partenariat avec le **Cercle des fermières de Leclerville**, nous avons désormais des membres-utilisateurs qui peuvent avoir accès à nos services.

Il est à noter que pour **22% de nos membres-utilisateurs**, la principale source de revenus provient d'un travail à temps plein ou temps partiel.

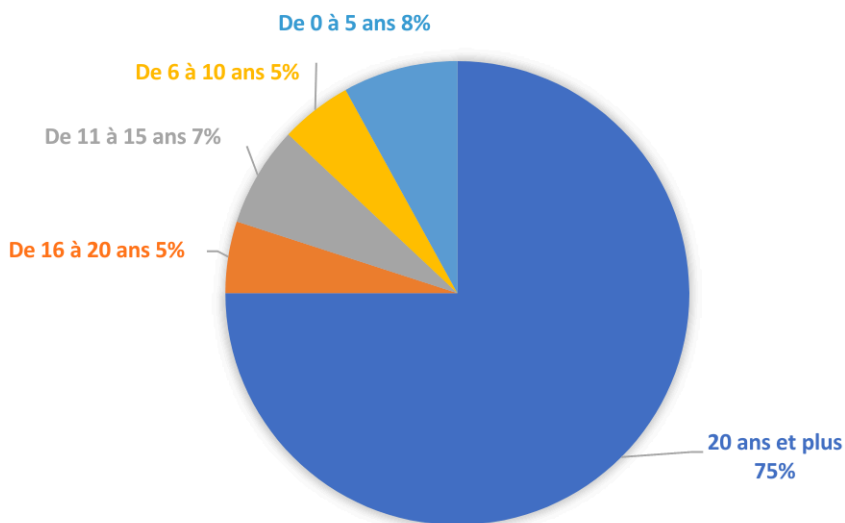
CLIENTÈLE ET TERRITOIRE (SUITE)

ÉVOLUTION DU NOMBRE D'UTILISATEURS EN 2022-2023



734 personnes en situation de précarité ont bénéficié du service d'Aide alimentaire Lotbinière, soit plus que pendant la période pandémique.

POURCENTAGE DU NOMBRE DE PERSONNES AIDÉES SELON LES GROUPES D'ÂGE



25% des membres-utilisateurs sont des enfants de moins de 20 ans.

BILAN DES ACTIVITÉS

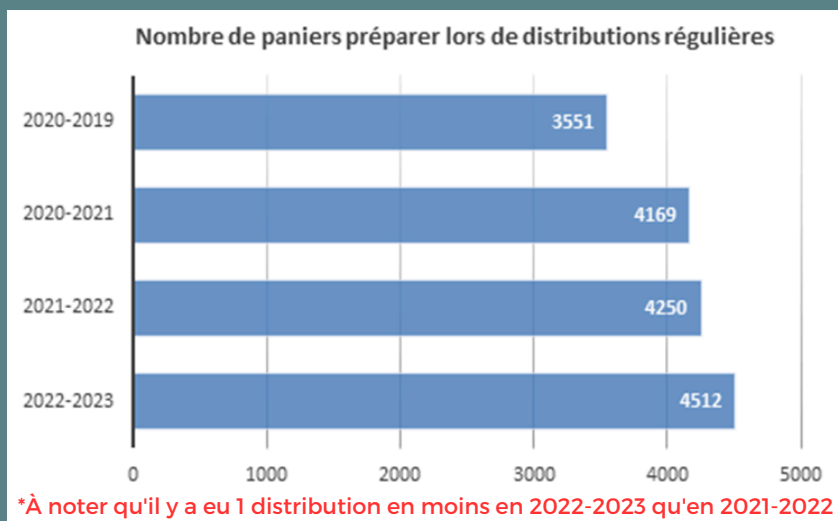
OPÉRATIONS DE DISTRIBUTION

En 2022-2023, AAL a effectué **25 distributions** régulières, soit **une de moins** qu'en 2021-2022. Voici les six points de distribution répartis sur le territoire de la MRC :

- St-Patrice-de-Beaurivage
- St-Agapit
- Laurier-Station
- St-Édouard-de-Lotbinière
- Val-Alain
- Lotbinière



Au total, ce sont plus de 4512 paniers de denrées qui ont été préparés pour les membres utilisateurs inscrits, dont 1159 paniers de denrées destinés à des familles



En plus des distributions alimentaires régulières, AAL a offert à tous les résidents et résidentes de la MRC de Lotbinière un service d'aide alimentaire d'urgence. Ce sont **95 boîtes d'urgence**, soit plus de 30% que l'année 2021-2022 qui ont été préparées entre le 1er avril 2022 et le 31 mars 2023. Il est à noter que 30 de ces boîtes ont été préparés pour les migrants ukrainiens. La grande majorité des personnes bénéficiaires de cette aide ponctuelle se sont par la suite inscrites au service des distributions régulières.

PROGRAMME OLO FAMILLE



AAL a continué d'appliquer son objectif, en concordance avec le programme OLO, de combler un déficit d'aliments protéinés et riches en calcium dans ses boîtes destinées aux familles avec enfants afin de fournir à ces derniers les éléments essentiels à leur développement. Lors des distributions régulières, les familles inscrites ont ainsi obtenu, en supplément, du lait, une douzaine d'œufs, du yogourt, du fromage ainsi que des fruits préparés et des aliments protéinés.

En 2022-2023, c'est plus de **1159 sacs** en compléments qui ont été distribués.

APRÈS LA CLOCHE-MOISSON QUÉBEC



En partenariat avec Moisson Québec, Aide alimentaire Lotbinière a participé avec succès au programme « Après la cloche » initié par Banques alimentaires Canada depuis 2015. Débuté en 2021, ce programme a été largement apprécié par les familles et vise à fournir des sacs de nourriture nutritive et attrayante aux enfants, comblant ainsi un vide lorsque d'autres formes de soutien, tels que les programmes de petit-déjeuner ou de déjeuner à l'école, ne sont pas disponibles. Au cours des distributions de juillet et d'août 2023, Aide alimentaire Lotbinière a distribué 400 sacs destinés aux enfants de 5 à 12 ans. Grâce à ce programme, nous avons pu inclure des denrées fraîches dans les sacs, accéder à deux cueillettes libres de fruits frais et réaliser des achats de fromage frais en grains pour enrichir les provisions.

SACS D'URGENCE EN COLLABORATION AVEC LE CARREFOUR EMPLOI DE LOTBINIÈRE

En raison de l'augmentation du nombre de nouveaux arrivants dans la MRC de Lotbinière, Aide alimentaire Lotbinière a développé un projet en partenariat avec le Carrefour emploi Lotbinière. Ce projet vise à fournir des sacs d'urgence aux nouveaux arrivants dès leur arrivée sur le territoire. Par la suite, un suivi sera assuré par une intervenante du Carrefour afin d'améliorer leur situation.



PROJET DE REPAS PRÉPARÉS POUR LES PERSONNES ÂÎNÉES MUNICIPALITÉ DE LECLERCVILLE



Ce projet est en collaboration avec le Cercle des fermières de Leclercville. Il consiste à préparer des repas pour les personnes âgées de la Municipalité de Leclercville à partir des surplus de distribution des paniers d'Aide alimentaire Lotbinière.

Le projet a débuté au centre communautaire de Leclercville le 14 juin 2022 et desservait 5 personnes. Au 31 mars 2023, c'est plus de **180 repas** qui ont été offerts.

Objectifs poursuivis :

- Aider les personnes âgées qui ont des difficultés à se déplacer pour avoir de l'aide alimentaire ainsi que des problèmes pour préparer les repas tout en s'assurant d'offrir des repas riches en protéines et en calcium;
- Construire un réseau d'entraide pour toutes les municipalités de la MRC Lotbinière.

Sur un plan organisationnel :

- Optimiser l'utilisation des produits fournis par Moissons Québec ainsi que par les producteurs maraîchers et fruitiers de la MRC de Lotbinière.



Exemple d'un repas :



PROJET DES CUISINES COLLECTIVES DE LOTBINIÈRE



Le projet est en partenariat avec la municipalité de Val-Alain et il s'adresse à toutes les familles et les personnes habitantes à la MRC Lotbinière

Ce projet consiste à programmer des ateliers de cuisine créatifs dont l'objectif est :

- d'apprendre comment planifier nos repas, comment faire des achats en fonction de notre budget.
- Comment cuisiner efficacement et surtout évaluer le tout une fois la démarche terminée ?
- Apprendre à cuisiner en valorisant l'intégralité de chacun des produits utilisés.



En mars 2023, AAL a proposé des ateliers thématiques en relation avec la production local et les événements de la MRC de Lotbinière .

ACHAT D'UN CAMION RÉFRIGÉRÉ



Grâce à la subvention du Fond des infrastructures alimentaires locales, Aide alimentaire Lotbinière a fait l'acquisition d'un camion réfrigéré au mois de juin 2022. Avant l'investissement, notre organisme devait déboursier un peu plus de 1 900\$ par mois pour la location d'un camion. Les économies engendrées grâce à cet investissement peuvent maintenant servir au développement et à la bonification de l'offre de services de l'organisme.

Au niveau des opérations, ceci augmente notre capacité d'entreposage réfrigéré ainsi que la disponibilité accrue d'un camion passant de 3 jours à 5 jours par semaines.

PROJET D'ENSACHAGE-CÉTAL



Le projet, en partenariat avec Cétal, a débuté en janvier 2023. Il consiste à programmer des ateliers d'ensachage de produits secs, de fruits ou de légumes dans un environnement adapté aux employés de Cétal. Cette initiative permet de libérer certaines tâches pour nos bénévoles et permet aux employés de CÉTAL de contribuer à la réalisation de notre mission.



PANIERS DE NOËL

La campagne des paniers de Noël vise à fournir gratuitement aux ménages vivant une situation de précarité, à l'approche du temps des Fêtes, des paniers comprenant des denrées alimentaires, des produits ménagers et d'hygiène, etc.

Bien que les comités locaux bénévoles assurent la gestion des demandes dans leurs localités respectives, la collecte de denrées et des fonds, le montage des paniers et leur distribution, AAL tient à les accompagner en s'impliquant activement en tant que coordonnateur de la campagne, et ce, depuis plusieurs années.



La campagne des paniers de Noël est indépendante des activités régulières de distribution d'AAL et tous les dons récoltés dans le cadre de cette campagne sont entièrement redistribués, de façon équitable, entre les différents comités locaux. Il est à noter que le coût des ressources humaines, l'achat de certains produits, de même que d'autres frais afférents ont été assumés à même le budget régulier d'AAL.

IMPLICATION D'AIDE ALIMENTAIRE LOTBINIÈRE POUR LA CAMPAGNE DES PANIERS DE NOËL

L'IMPLICATION D'AAL EN 2022 REPRÉSENTE UNE CONTRIBUTION DE L'ORDRE DE **42 155 \$**.

EN DÉCEMBRE 2022, **430 PANIERS DE NOËL** ONT ÉTÉ DISTRIBUÉS À LA MRC LOTBINIÈRE.

IMPLICATION D'AAL À LA CAMPAGNE DE DON

**160
HEURES**

PLUS DE 160 HEURES
EN RESSOURCES
SALARIALES D'AAL

**200
HEURES**

PLUS DE 200 HEURES
DE BÉNÉVOLAT

25 000 \$

EN DONS
ALIMENTAIRES

12 200 \$

DE DONS EN ARGENT
REDONNÉS EN BONS D'ACHAT
ET EN BONS D'ACHATS AUX
COMITÉS LOCAUX.

ÉVALUATION DE LA VALEUR MONÉTAIRE DES BOÎTES

À l'été 2022, AAL a procédé à l'évaluation de la valeur monétaire des paniers de denrées distribuées.

Pendant deux distributions, une évaluation de la valeur marchande a été réalisée à partir du contenu de 4 boîtes afin d'effectuer une moyenne de la valeur monétaire. Une boîte provenait du point de distribution de Laurier-Station, une boîte de St-Agapit, une de Val-Alain et une boîte des points éloignés (St-Édouard, St-Patrice-de-Beaurivage et Lotbinière).

Ainsi, nous étions en mesure de nous assurer que la valeur monétaire demeure équivalente, selon le type de boîte, indépendamment du lieu de distribution.

Période	Panier de base	Panier Famille
Été 2022	176\$	228\$
Été 2021	145\$	193\$
Été 2020	131\$	180\$
Été 2019	120\$	173\$
Été 2018	90\$	132\$

* Il est à noter que les familles ayant 4 enfants et plus reçoivent un sac de denrées supplémentaires d'une valeur moyenne de 15 \$.

BÉNÉVOLES

L'équipe des bénévoles dévoués à AAL constitue une richesse qui permet à l'organisme de maintenir ses activités quotidiennes ainsi que de réaliser différents engagements. Les élèves de l'École secondaire de Beurivage à Saint-Agapit viennent aussi régulièrement prêter main-forte gratuitement à AAL lors des distributions.

Ce sont 45 bénévoles qui travaillent pour la préparation de la distribution sur les six différents points de distributions. Nous comptons également les 6 membres du CA qui oeuvrent bénévolement pour la saine gouvernance de l'organisme.

6094 heures de bénévolat équivaut à plus de **3 employés à temps plein**.

ACTIVITÉ ET FORMATION LIÉE AU BÉNÉVOLAT



En avril 2023, AAL a organisé une formation pour ses bénévoles qui consiste à offrir une mise à jour sur les règles d'hygiène et de salubrité ainsi que les précautions CNSST au travail. Un moment de partage des idées et des informations avec collations et dîner offert par AAL.

Pour célébrer le temps des Fêtes ainsi que le travail d'une année, AAL a organisé un souper pour Noël. Un moment agréable entre le conseil d'administration, la direction et les bénévoles.



CONTRIBUTION DU MILIEU AGROALIMENTAIRE DE LA MRC DE LOTBINIÈRE

Le secteur agroalimentaire et ses différents acteurs de la MRC de Lotbinière jouent un rôle incontournable et indissociable avec la mission d'AAL. Ainsi, la récupération des surplus alimentaires a permis de bonifier et d'uniformiser la quantité et la qualité des boîtes remises par l'entremise de l'organisme.

En 2022,2023, AAL a recueilli plus de 61 222,45 kilogrammes de denrées chez ses différents partenaires agroalimentaires de la région. Une belle nouveauté cette année, nous avons participé à des activités de glanage sur le territoire de la MRC. Ce fut très apprécié autant de la part des agriculteurs que des bénévoles.

En 2022, AAL a continué le programme de récupération en supermarché, au nom de Moisson Québec, dans deux épicereries de notre région, soit : Métro Laroche Laurier-Station et le IGA Veilleux de St-Apollinaire. D'avril 2022 à mars 2023, nous avons récupéré 28 259,11 kg de denrées alimentaires entre les deux marchés, dont 14 215,09 kg au IGA Veilleux et 14 044,02 kg au Métro Laroche. La mise en place du programme de récupération dans les supermarchés nous a permis d'augmenter la quantité de viandes, de produits laitiers et de protéines à base de plantes.

Au courant de l'année, nous avons également récupéré pour 2 643 kg au Starbucks de St-Apollinaire et pour 23036,19 kg chez les partenaires agroalimentaires que vous retrouverez à la page suivante. À cela, s'ajoute un don 7 284,15 kg provenant de dons d'évènements et de citoyens.



Contribution du Milieu Agroalimentaire de la MRC Lotbinière

Partenaires Agroalimentaires	Quantité en Kg
Métro Laroche	14 044,02
IGA Marché Veilleux	14 215,09
Starbucks	2 643
Partenaires agroalimentaire	23 036,19
Dons divers	7 284,15

MOISSON QUÉBEC

En 2022-2023, AAL a reçu moins d'approvisionnement de Moisson Québec

Moisson Québec	Quantité en Kg
2021-2022	513699
2022-2023	461158

*Une diminution de 10% sur la quantité

CONTRIBUTION DU MILIEU AGROALIMENTAIRE DE LA MRC DE LOTBINIÈRE

PARTENAIRES AGROALIMENTAIRES	
FRUITS ET LÉGUMES	Moissonneurs solidaires 
	Le Verger de Tilly 
	Verger de la falaise 
	Ferme la Houle 
	Kiosque des grands Jardins 
	Le Filon maraîcher 
	Kiosque Roy St-Flavien 
	La Voie des Jardins 
	À l'Orée du Bois 
	La ferme Au Jardin De Luce 
	La ferme La Rosée du Matin 
	Les Jardins de Dosquet 
	Ferme Artisan Hortus & Fungi 
	Ferme la Rondine 
	Raisins Bio-Vital 
	Ferme de la Coulée douce 
	Ferme La bonté & fille 
	Érablière des ruisseaux 
Les asperges Le Miramel 	
OEUFS	Ferme Vem
	Ferme Louis-Phillippe Lauzier
	Madame Sylvie Plante
	Ferme Rosa
FROMAGE	Ferme Phylum
	Fromagerie Victoria
VIANDE	Clément Dubois (viande)
	Yan Paquet

PRINCIPAUX PARTENAIRES FINANCIERS



En décembre 2020, la Municipalité régionale de comté de Lotbinière et Aide alimentaire Lotbinière renouvelle une entente de partenariat pour une période de 3 ans. Cette aide financière annuelle vise à supporter la sécurité alimentaire des personnes et des familles du territoire de Lotbinière et à développer une vision commune.



Aide alimentaire Lotbinière bénéficie également du soutien de Centraide Québec et Chaudière-Appalaches pour soutenir sa mission globale. Grâce à ce partenariat, nous avons la possibilité d'engager un employé supplémentaire tout en maintenant une prestation de services efficace. Une demande de rehaussement a été soumise en novembre dernier pour renforcer cette aide.



Depuis septembre 2017, AAL est agréé auprès du Programme de Soutien aux organismes communautaires (PSOC) et reçoit par ailleurs une aide financière du Centre intégré de santé et services sociaux de Chaudière-Appalaches (CISSS). En plus du soutien à la mission globale, AAL a reçu à l'automne 2022 une allocation ponctuelle non récurrente afin de répondre aux besoins financiers supplémentaires engendrés des suites de la pandémie.



À chacune de nos distributions, Moisson Québec nous fournit des denrées alimentaires et à l'été, les collations du programme « Après la cloche ». Le programme de récupération en supermarché a été mis en place en juillet 2021 et nous continuons d'assurer le service 2 fois par semaine. Ils contribuent également à notre projet de repas préparés pour les personnes âgées de la Municipalité de Leclercville.

REPRÉSENTATION DANS LE MILIEU

Nos collaborations, nos concertations et nos représentations ont pour objectif de favoriser l'établissement d'une vision commune de la sécurité alimentaire en collaboration avec les acteurs locaux, tout en nous informant des enjeux et des opportunités présents au sein de notre communauté.

Nous cherchons ainsi à participer activement à la recherche de solutions et à la promotion de la sécurité alimentaire dans notre région.

Aide Alimentaire
Lotbinière s'engage au sein de diverses instances de concertation axées sur le développement de projets et d'actions visant à améliorer la qualité de vie.

LOCAL

GROUPE DE RÉFLEXION ET D'ACTION SUR LA PAUVRETÉ DE LOTBINIÈRE (GRAP)

Le GRAP est composé des organismes suivants :

Aide alimentaire Lotbinière, l'Oasis de Lotbinière, Carrefour des personnes âgées de Lotbinière, Carrefour emploi Lotbinière, Centre-Femmes, Corporation de défense des droits sociaux de Lotbinière, CDC de Lotbinière, CISSS de Chaudière-Appalaches, MRC de Lotbinière, Au Voilier de Lili et Entraide Sainte-Croix. De plus, il est à noter qu'un expert de vécu fait partie du groupe de réflexion.

Les membres du GRAP ont identifié 4 priorités sur lesquelles ils ont travaillé au cours de la dernière année: le logement, le transport, la sécurité alimentaire et la lutte aux préjugés.

La direction d'AAL a participé à 5 rencontres régulières du GRAP.

REPRÉSENTATION DANS LE MILIEU (SUITE)

COMITÉ DE SUIVI DU PORTRAIT DE L'OFFRE ALIMENTAIRE

Le Centre-Femmes de Lotbinière est l'organisme porteur. Le comité est également composé de représentants d'Aide alimentaire Lotbinière, Carrefour emploi Lotbinière, Carrefour des personnes âgées de Lotbinière, CISSCA, MRC de Lotbinière et l'Oasis de Lotbinière.

La direction d'AAL a participé aux 4 rencontres de suivi, en plus de contribuer à la promotion des différentes activités se rapportant au portrait de l'offre alimentaire.

SOUPE AUX CAILLOUX

Chaque année, nous essayons d'avoir des thèmes nous permettant d'en apprendre davantage sur la lutte à la pauvreté et de mettre un peu plus en lumière les inégalités sociales. L'objectif demeure d'utiliser ces moments de réflexions et d'échanges comme levier, pour poser des actions concrètes, puisque les inégalités sociales, c'est l'affaire de tous.

Le 20 octobre dernier, c'est sous le thème " Nos richesses vers un mieux-vivre partagé" que le GRAP a souligné la Journée pour l'élimination de la pauvreté. Un peu plus de 150 personnes étaient présentes lors de cet événement.

COMITÉ RÉGIONAL POUR LA SÉCURITÉ ALIMENTAIRE EN CHAUDIÈRE-APPALACHES

Ce comité regroupe des représentants locaux, régionaux et du CISSS qui se mobilisent autour de la sécurité alimentaire depuis plusieurs années. En 2022-2023, la direction a assisté aux 3 rencontres régulières en relation avec le Plan d'action gouvernemental pour l'inclusion économique et la participation sociale (PAGIEPS).

TABLE RÉGIONALE DES ORGANISMES COMMUNAUTAIRES CHAUDIÈRE-APPALACHES (TROCCA).

Aide alimentaire Lotbinière fait également partie de la table régionale des organismes communautaires Chaudière-Appalaches (TROCCA) et participe aux rencontres régulières. De plus, l'organisme a participé à 3 rencontres du comité *ad hoc* de réflexion sur le point de service.

LOTBINIÈRE À VÉLO

Il s'agit d'un événement annuel qui s'adresse à des cyclistes de tous niveaux, proposant différents itinéraires sur les routes de la MRC de Lotbinière. Cette randonnée constitue une excellente opportunité pour pratiquer une activité physique en famille.

La direction a consacré plus de quatre réunions préparatoires et a effectué des démarches pour organiser cet événement. De plus, de nombreux bénévoles d'Aide alimentaire Lotbinière ont participé activement à la journée de l'évènement le 18 septembre 2022.

REPRÉSENTATION DANS LE MILIEU (SUITE)

LES INCROYABLES COMESTIBLES

En collaboration avec le GRAP de Lotbinière



Voici les faits marquants de l'année 2022-2023 :

- Organisation de nombreuses réunions d'information à l'intention des municipalités, des entreprises et des écoles;
- Plus de 15 espaces, dont 5 nouveaux emplacements provenant de divers milieux, ont été intégrés au projet;
- Distribution de 300 pamphlets dans 3 épiceries différentes : le Marché Tradition à St-Agapit, le Métro Laroche de Laurier-Station et l'IGA de St-Apollinaire. En outre, 100 pamphlets ont été remis à Annie Fréchette au CLSC pour distribution;
- Deux conférences ont été organisées, dont une présentée par Lili Michaud, agronome urbaine, le 25 mai 2022 à 19h via Zoom. La conférence portait sur les astuces de culture de 25 légumes, de l'ail à la tomate, et a attiré la participation de 40 personnes. L'autre conférence était animée par Johane Boucher, copropriétaire des Jardins FloreSsens, et portait sur les récoltes d'automne et la fermeture du jardin. Au total, 24 personnes ont assisté à cette conférence, que ce soit en présentiel ou en visioconférence;
- Création d'un nouveau groupe Facebook intitulé "Incroyables Comestibles de Lotbinière", permettant à tous d'accéder aux informations. Ce groupe a également permis de mettre en avant une carte interactive illustrant les espaces Incroyables Comestibles, ainsi qu'une courte vidéo explicative sur le mouvement des Incroyables Comestibles. En moyenne, ce groupe public comptait environ 3 publications par semaine, ainsi que trois concours durant la période estivale;
- Un guide de jardinage a également été entamé.



REPRÉSENTATION DANS LE MILIEU (SUITE)

FRIGOS COMMUNAUTAIRES DANS LA MRC DE LOTBINIÈRE

En collaboration avec le GRAP de Lotbinière



Description du projet :

Il s'agit d'espaces où des réfrigérateurs et des garde-mangers qui sont disponibles pour la population :

- Grâce à la générosité des citoyens, de la nourriture est offerte en libre-service par l'entremise de ces réfrigérateurs;
- La population peut venir se servir dans le frigo et venir contribuer à l'offre alimentaire;
- Ce projet vise à réduire l'insécurité alimentaire, à diminuer le gaspillage alimentaire et à renforcer la solidarité au sein de la communauté.

Réalisation :

En décembre 2022, Aide alimentaire Lotbinière, en partenariat avec le GRAP (Groupe de Réflexion et d'action sur la pauvreté) de Lotbinière, a annoncé officiellement le lancement du projet des Frigos communautaires dans la MRC de Lotbinière.

En date du 31 mars 2023, trois Frigos communautaires sont officiellement en fonctions et installés dans la MRC de Lotbinière dans les municipalités suivantes :

- Saint-Apollinaire, (Entraide Saint-Apollinaire) au 9 Rue Industrielle, GOS 2E0;
- Saint-Gilles (cercle des fermières) au 171 rue O'Hurley, GOS 2P0;
- Saint-Antoine-de-Tilly (Restaurant le Pit-Stop) au 946 rue de l'église, GOS 2C0.

Deux autres emplacements sont confirmés pour l'année 2023-2024 :

- Saint-Flavien et Laurier Station (salle des lions Laurier- St-Flavien)
6 Rue des Érables, Saint-Flavien, GOS 2M0;
- Saint-Agapit, (Carrefour emploi Lotbinière), 1159 Rue Principale, Saint-Agapit, GOS 1Z0.

FRIGOS COMMUNAUTAIRES DANS LA MRC DE LOTBINIÈRE (SUITE)

Nous exprimons notre profonde gratitude envers nos partenaires qui ont adhéré au projet et ont contribué à sa réalisation.



REMERCIEMENTS

Aide alimentaire Lotbinière tient à remercier les organisations, les entreprises et les institutions qui ont collaboré et contribué aux activités et aux réalisations de l'organisme

Partenaires financiers :



Partenaires du milieu :



REMERCIEMENTS (SUITE)

Partenaires agroalimentaires :



REMERCIEMENTS (SUITE)

En conclusion, nous voudrions dire à quel point nos bénévoles sont précieux pour Aide alimentaire Lotbinière et pour toute la communauté que nous servons. Leur impact dépasse de loin ce que les mots peuvent exprimer.



MERCI!



Aide
Alimentaire
Lotbinière

